

ОПИСАНИЕ МЕСТОПОЛОЖЕНИЯ ГРАНИЦ**Населенного пункта деревня Слободка муниципального образования сельского поселения "Деревня Похвиснево" Тарусского района Калужской области**

(наименование объекта, местоположение границ которого описано (далее - объект))

Сведения об объекте

№ п/п	Характеристики объекта	Описание характеристик
1	2	3
1.	Местоположение объекта	249100, Калужская область, район Тарусский, сельское поселение "Деревня Похвиснево", деревня Слободка
2.	Площадь объекта +/- величина погрешности определения площади (P +/- Дельта P)	290864 +/- 9438 м ²
3.	Иные характеристики объекта	-

ОПИСАНИЕ МЕСТОПОЛОЖЕНИЯ ГРАНИЦ

Населенного пункта деревня Слободка муниципального образования сельского поселения "Деревня Похвиснево" Тарусского района Калужской области

(наименование объекта)

Сведения о местоположении границ объекта

1. Система координат СК кадастрового округа

2. Сведения о характерных точках границ объекта

Обозначение характерных точек границ	Координаты, м		Метод определения координат и средняя квадратическая погрешность положения характерной точки (Mt), м	Описание обозначения точки
	X	Y		
1	2	3	4	5
-	-	-	-	-

3. Сведения о характерных точках части (частей) границы объекта

Обозначение характерных точек границ	Координаты, м		Метод определения координат и средняя квадратическая погрешность положения характерной точки (Mt), м	Описание обозначения точки
	X	Y		
1	2	3	4	5
Часть 1				
1	455876.03	1352693.58	Картометрический метод, 5.0	-
2	455844.37	1352724.59	Картометрический метод, 5.0	-
3	455820.29	1352748.17	Картометрический метод, 5.0	-
4	455809.57	1352758.67	Картометрический метод, 5.0	-
5	455791.27	1352776.59	Картометрический метод, 5.0	-
6	455774.13	1352793.37	Картометрический метод, 5.0	-
7	455756.98	1352810.17	Картометрический метод, 5.0	-
8	455739.82	1352826.97	Картометрический метод, 5.0	-
9	455722.67	1352843.76	Картометрический метод, 5.0	-
10	455705.53	1352860.55	Картометрический метод, 5.0	-
11	455688.39	1352877.33	Картометрический метод, 5.0	-
12	455671.23	1352894.14	Картометрический метод, 5.0	-
13	455654.10	1352910.91	Картометрический метод, 5.0	-
14	455636.95	1352927.71	Картометрический метод, 5.0	-
15	455619.80	1352944.50	Картометрический метод, 5.0	-
16	455602.66	1352961.29	Картометрический метод, 5.0	-
17	455585.52	1352978.07	Картометрический метод, 5.0	-
18	455568.36	1352994.88	Картометрический метод, 5.0	-
19	455551.20	1353011.68	Картометрический метод, 5.0	-
20	455550.74	1353012.13	Картометрический метод, 5.0	-

ОПИСАНИЕ МЕСТОПОЛОЖЕНИЯ ГРАНИЦ

Населенного пункта деревня Слободка муниципального образования сельского поселения "Деревня Похвиснево" Тарусского района Калужской области

(наименование объекта)

Сведения о местоположении границ объекта

3. Сведения о характерных точках части (частей) границы объекта

Обозначение характерных точек границ	Координаты, м		Метод определения координат и средняя квадратическая погрешность положения характерной точки (Mt), м	Описание обозначения точки
	X	Y		
1	2	3	4	5
21	455534.05	1353028.47	Картометрический метод, 5.0	-
22	455526.81	1353035.56	Картометрический метод, 5.0	-
23	455514.14	1353047.97	Картометрический метод, 5.0	-
24	455510.00	1353052.02	Картометрический метод, 5.0	-
25	455499.68	1353060.86	Картометрический метод, 5.0	-
26	455518.21	1353077.17	Картометрический метод, 5.0	-
27	455553.91	1353108.24	Картометрический метод, 5.0	-
28	455599.12	1353146.82	Картометрический метод, 5.0	-
29	455649.18	1353186.04	Картометрический метод, 5.0	-
30	455701.02	1353215.15	Картометрический метод, 5.0	-
31	455791.84	1353261.25	Картометрический метод, 5.0	-
32	455802.11	1353266.51	Картометрический метод, 5.0	-
33	455798.56	1353271.90	Картометрический метод, 5.0	-
34	455737.18	1353275.81	Картометрический метод, 5.0	-
35	455703.43	1353271.41	Картометрический метод, 5.0	-
36	455688.08	1353268.48	Картометрический метод, 5.0	-
37	455659.90	1353263.10	Картометрический метод, 5.0	-
38	455642.29	1353254.30	Картометрический метод, 5.0	-
39	455624.27	1353255.64	Картометрический метод, 5.0	-
40	455610.95	1353233.00	Картометрический метод, 5.0	-
41	455596.30	1353214.36	Картометрический метод, 5.0	-
42	455573.66	1353196.38	Картометрический метод, 5.0	-
43	455547.70	1353188.39	Картометрический метод, 5.0	-
44	455535.65	1353172.99	Картометрический метод, 5.0	-
45	455526.76	1353166.83	Картометрический метод, 5.0	-
46	455516.70	1353159.21	Картометрический метод, 5.0	-
47	455509.75	1353154.10	Картометрический метод, 5.0	-
48	455501.76	1353146.77	Картометрический метод, 5.0	-
49	455494.10	1353140.78	Картометрический метод, 5.0	-
50	455485.11	1353131.13	Картометрический метод, 5.0	-

ОПИСАНИЕ МЕСТОПОЛОЖЕНИЯ ГРАНИЦ

Населенного пункта деревня Слободка муниципального образования сельского поселения "Деревня Похвиснево" Тарусского района Калужской области

(наименование объекта)

Сведения о местоположении границ объекта

3. Сведения о характерных точках части (частей) границы объекта

Обозначение характерных точек границ	Координаты, м		Метод определения координат и средняя квадратическая погрешность положения характерной точки (Mt), м	Описание обозначения точки
	X	Y		
1	2	3	4	5
51	455476.79	1353124.14	Картометрический метод, 5.0	-
52	455468.46	1353117.81	Картометрический метод, 5.0	-
53	455462.47	1353113.48	Картометрический метод, 5.0	-
54	455451.49	1353108.16	Картометрический метод, 5.0	-
55	455442.16	1353105.50	Картометрический метод, 5.0	-
56	455428.85	1353103.16	Картометрический метод, 5.0	-
57	455417.83	1353101.55	Картометрический метод, 5.0	-
58	455399.22	1353098.83	Картометрический метод, 5.0	-
59	455384.24	1353100.17	Картометрический метод, 5.0	-
60	455359.60	1353097.50	Картометрический метод, 5.0	-
61	455351.28	1353094.18	Картометрический метод, 5.0	-
62	455337.30	1353091.18	Картометрический метод, 5.0	-
63	455327.97	1353090.51	Картометрический метод, 5.0	-
64	455318.98	1353091.18	Картометрический метод, 5.0	-
65	455311.99	1353092.18	Картометрический метод, 5.0	-
66	455285.69	1353087.52	Картометрический метод, 5.0	-
67	455278.70	1353078.53	Картометрический метод, 5.0	-
68	455271.04	1353064.88	Картометрический метод, 5.0	-
69	455263.72	1353050.23	Картометрический метод, 5.0	-
70	455256.06	1353036.58	Картометрический метод, 5.0	-
71	455244.08	1353016.27	Картометрический метод, 5.0	-
72	455234.48	1353001.32	Картометрический метод, 5.0	-
73	455227.10	1352988.64	Картометрический метод, 5.0	-
74	455222.44	1352975.66	Картометрический метод, 5.0	-
75	455220.94	1352966.17	Картометрический метод, 5.0	-
76	455219.52	1352952.84	Картометрический метод, 5.0	-
77	455219.78	1352940.04	Картометрический метод, 5.0	-
78	455222.77	1352925.39	Картометрический метод, 5.0	-
79	455225.44	1352916.06	Картометрический метод, 5.0	-
80	455228.76	1352906.41	Картометрический метод, 5.0	-

ОПИСАНИЕ МЕСТОПОЛОЖЕНИЯ ГРАНИЦ

Населенного пункта деревня Слободка муниципального образования сельского поселения "Деревня Похвиснево" Тарусского района Калужской области

(наименование объекта)

Сведения о местоположении границ объекта

3. Сведения о характерных точках части (частей) границы объекта

Обозначение характерных точек границ	Координаты, м		Метод определения координат и средняя квадратическая погрешность положения характерной точки (Mt), м	Описание обозначения точки
	X	Y		
1	2	3	4	5
81	455231.07	1352893.95	Картометрический метод, 5.0	-
82	455236.05	1352879.20	Картометрический метод, 5.0	-
83	455239.09	1352872.12	Картометрический метод, 5.0	-
84	455244.24	1352863.63	Картометрический метод, 5.0	-
85	455249.41	1352855.14	Картометрический метод, 5.0	-
86	455260.84	1352839.49	Картометрический метод, 5.0	-
87	455267.48	1352819.86	Картометрический метод, 5.0	-
88	455274.70	1352804.57	Картометрический метод, 5.0	-
89	455280.57	1352794.96	Картометрический метод, 5.0	-
90	455299.34	1352773.24	Картометрический метод, 5.0	-
91	455312.40	1352753.94	Картометрический метод, 5.0	-
92	455322.46	1352741.54	Картометрический метод, 5.0	-
93	455329.10	1352731.87	Картометрический метод, 5.0	-
94	455341.87	1352707.79	Картометрический метод, 5.0	-
95	455357.60	1352686.02	Картометрический метод, 5.0	-
96	455365.59	1352675.70	Картометрический метод, 5.0	-
97	455380.91	1352659.39	Картометрический метод, 5.0	-
98	455398.88	1352638.08	Картометрический метод, 5.0	-
99	455414.15	1352612.55	Картометрический метод, 5.0	-
100	455430.09	1352593.67	Картометрический метод, 5.0	-
101	455451.15	1352569.17	Картометрический метод, 5.0	-
102	455463.80	1352549.19	Картометрический метод, 5.0	-
103	455479.10	1352519.67	Картометрический метод, 5.0	-
104	455485.94	1352506.97	Картометрический метод, 5.0	-
105	455494.43	1352490.37	Картометрический метод, 5.0	-
106	455502.25	1352476.01	Картометрический метод, 5.0	-
107	455506.64	1352465.57	Картометрический метод, 5.0	-
108	455509.47	1352453.26	Картометрический метод, 5.0	-
109	455509.64	1352446.78	Картометрический метод, 5.0	-
110	455510.16	1352427.19	Картометрический метод, 5.0	-

ОПИСАНИЕ МЕСТОПОЛОЖЕНИЯ ГРАНИЦ

Населенного пункта деревня Слободка муниципального образования сельского поселения "Деревня Похвиснево" Тарусского района Калужской области

(наименование объекта)

Сведения о местоположении границ объекта

3. Сведения о характерных точках части (частей) границы объекта

Обозначение характерных точек границ	Координаты, м		Метод определения координат и средняя квадратическая погрешность положения характерной точки (Mt), м	Описание обозначения точки
	X	Y		
1	2	3	4	5
111	455511.62	1352418.79	Картометрический метод, 5.0	-
112	455515.04	1352408.14	Картометрический метод, 5.0	-
113	455517.78	1352401.89	Картометрический метод, 5.0	-
114	455522.54	1352392.00	Картометрический метод, 5.0	-
115	455525.19	1352387.24	Картометрический метод, 5.0	-
116	455532.89	1352377.31	Картометрический метод, 5.0	-
117	455535.25	1352374.25	Картометрический метод, 5.0	-
118	455543.77	1352362.40	Картометрический метод, 5.0	-
119	455544.92	1352360.38	Картометрический метод, 5.0	-
120	455546.56	1352355.06	Картометрический метод, 5.0	-
121	455547.79	1352351.07	Картометрический метод, 5.0	-
122	455552.83	1352351.99	Картометрический метод, 5.0	-
123	455591.84	1352358.52	Картометрический метод, 5.0	-
124	455606.11	1352363.30	Картометрический метод, 5.0	-
125	455620.36	1352368.14	Картометрический метод, 5.0	-
126	455642.28	1352375.56	Картометрический метод, 5.0	-
127	455653.48	1352375.55	Картометрический метод, 5.0	-
128	455682.33	1352375.55	Картометрический метод, 5.0	-
129	455705.91	1352366.91	Картометрический метод, 5.0	-
130	455720.49	1352363.76	Картометрический метод, 5.0	-
131	455740.88	1352367.01	Картометрический метод, 5.0	-
132	455781.45	1352425.08	Картометрический метод, 5.0	-
133	455802.20	1352454.64	Картометрический метод, 5.0	-
134	455778.67	1352477.42	Картометрический метод, 5.0	-
135	455763.57	1352492.05	Картометрический метод, 5.0	-
136	455759.60	1352516.85	Картометрический метод, 5.0	-
137	455758.04	1352526.58	Картометрический метод, 5.0	-
138	455768.83	1352554.24	Картометрический метод, 5.0	-
139	455780.52	1352584.21	Картометрический метод, 5.0	-
140	455781.74	1352600.15	Картометрический метод, 5.0	-

ОПИСАНИЕ МЕСТОПОЛОЖЕНИЯ ГРАНИЦ

Населенного пункта деревня Слободка муниципального образования сельского поселения "Деревня Похвиснево" Тарусского района Калужской области

(наименование объекта)

Сведения о местоположении границ объекта

3. Сведения о характерных точках части (частей) границы объекта

Обозначение характерных точек границ	Координаты, м		Метод определения координат и средняя квадратическая погрешность положения характерной точки (Mt), м	Описание обозначения точки
	X	Y		
1	2	3	4	5
141	455793.64	1352611.94	Картометрический метод, 5.0	-
142	455811.16	1352629.30	Картометрический метод, 5.0	-
143	455836.30	1352654.21	Картометрический метод, 5.0	-
144	455859.04	1352676.74	Картометрический метод, 5.0	-
145	455871.66	1352689.25	Картометрический метод, 5.0	-
1	455876.03	1352693.58	Картометрический метод, 5.0	-

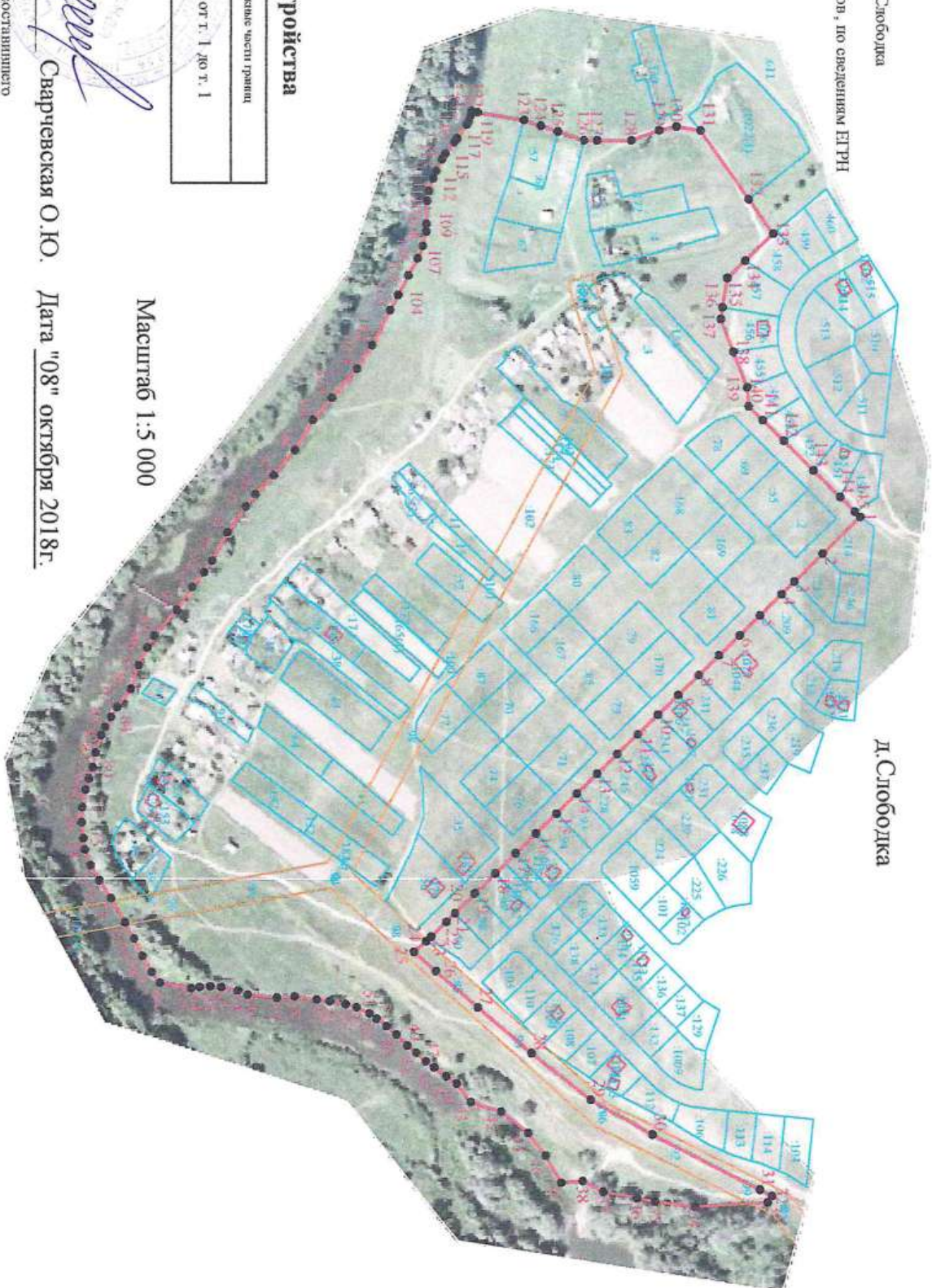
Описание местоположения границы населенного пункта Деревня Слободка
МО СП "Деревня Похвинево" Тарусского района Калужской области

(наименование объекта)

ПЛАН ГРАНИЦ ОБЪЕКТА

Условные обозначения:

- граница населенного пункта Деревня Слободка
- границы и подпояс земельных участков, по сведениям ЕПРН
- характерные точки границы



Смежные объекты землеустройства

Наименование смежных объектов землеустройства	Смежные части границ
МО СП "Деревня Похвинево" Тарусского района Калужской области	от т. 1 до т. 1

Масштаб 1:5 000

Подпись

Сварчевская О.Ю.

Дата "08" октября 2018г.

Место оттиска печати лица, составившего
план границ объекта

ФОРМА
текстового описания местоположения границ
населенных пунктов, территориальных зон

Прохождение границы		Описание прохождения границы
от точки	до точки	
1	2	3
1	2	по границе земельного участка с КН 40:20:051503:214
2	3	по границе земельного участка с КН 40:20:051503:215
3	4	по границе земельного участка с КН 40:20:051503:1222
4	5	по границе земельного участка с КН 40:20:051503:209
5	6	по границе земельного участка с КН 40:20:051503:1075
6	7	по границе земельного участка с КН 40:20:051503:1075
7	8	по границе земельного участка с КН 40:20:051503:1075
8	9	по границе земельного участка с КН 40:20:051503:241
9	10	по границе земельного участка с КН 40:20:051503:242
10	11	по границе земельного участка с КН 40:20:051503:243
11	12	по границе земельного участка с КН 40:20:051503:244
12	13	по границе земельного участка с КН 40:20:051503:245
13	14	по границе земельного участка с КН 40:20:051503:228
14	15	по границе земельного участка с КН 40:20:051503:93
15	16	по границе земельного участка с КН 40:20:051503:94
16	17	по границе земельного участка с КН 40:20:051503:1184
17	18	по границе земельного участка с КН 40:20:051503:1149
18	19	по границе земельного участка с КН 40:20:051503:1213
19	20	по границе земельного участка с КН 40:20:051503:98
20	21	по границе земельного участка с КН 40:20:051503:98
21	22	по границе земельного участка с КН 40:20:051503:99
22	23	по границе земельного участка с КН 40:20:051503:99
23	24	вдоль земель сельскохозяйственного назначения
24	25	вдоль земель сельскохозяйственного назначения
25	26	вдоль земель сельскохозяйственного назначения
26	27	вдоль земель сельскохозяйственного назначения
27	28	вдоль земель сельскохозяйственного назначения
28	29	вдоль земель сельскохозяйственного назначения
29	30	вдоль земель сельскохозяйственного назначения
30	31	вдоль земель сельскохозяйственного назначения
31	32	вдоль земель сельскохозяйственного назначения
32	33	вдоль земель сельскохозяйственного назначения
33	34	вдоль земель сельскохозяйственного назначения
34	35	вдоль земель сельскохозяйственного назначения
35	36	вдоль земель сельскохозяйственного назначения
36	37	вдоль земель сельскохозяйственного назначения

ФОРМА
текстового описания местоположения границ
населенных пунктов, территориальных зон

Прохождение границы		Описание прохождения границы
от точки	до точки	
1	2	3
37	38	вдоль земель сельскохозяйственного назначения
38	39	вдоль земель сельскохозяйственного назначения
39	40	по реке Таруса
40	41	по реке Таруса
41	42	по реке Таруса
42	43	по реке Таруса
43	44	по реке Таруса
44	45	по реке Таруса
45	46	по реке Таруса
46	47	по реке Таруса
47	48	по реке Таруса
48	49	по реке Таруса
49	50	по реке Таруса
50	51	по реке Таруса
51	52	по реке Таруса
52	53	по реке Таруса
53	54	по реке Таруса
54	55	по реке Таруса
55	56	по реке Таруса
56	57	по реке Таруса
57	58	по реке Таруса
58	59	по реке Таруса
59	60	по реке Таруса
60	61	по реке Таруса
61	62	по реке Таруса
62	63	по реке Таруса
63	64	по реке Таруса
64	65	по реке Таруса
65	66	по реке Таруса
66	67	по реке Таруса
67	68	по реке Таруса
68	69	по реке Таруса
69	70	по реке Таруса
70	71	по реке Таруса
71	72	по реке Таруса
72	73	по реке Таруса

ФОРМА
текстового описания местоположения границ
населенных пунктов, территориальных зон

Прохождение границы		Описание прохождения границы
от точки	до точки	
1	2	3
73	74	по реке Таруса
74	75	по реке Таруса
75	76	по реке Таруса
76	77	по реке Таруса
77	78	по реке Таруса
78	79	по реке Таруса
79	80	по реке Таруса
80	81	по реке Таруса
81	82	по реке Таруса
82	83	по реке Таруса
83	84	по реке Таруса
84	85	по реке Таруса
85	86	по реке Таруса
86	87	по реке Таруса
87	88	по реке Таруса
88	89	по реке Таруса
89	90	по реке Таруса
90	91	по реке Таруса
91	92	по реке Таруса
92	93	по реке Таруса
93	94	по реке Таруса
94	95	по реке Таруса
95	96	по реке Таруса
96	97	по реке Таруса
97	98	по реке Таруса
98	99	по реке Таруса
99	100	по реке Таруса
100	101	по реке Таруса
101	102	по реке Таруса
102	103	по реке Таруса
103	104	по реке Таруса
104	105	по реке Таруса
105	106	по реке Таруса
106	107	по реке Таруса
107	108	по реке Таруса
108	109	по реке Таруса

ФОРМА
текстового описания местоположения границ
населенных пунктов, территориальных зон

Прохождение границы		Описание прохождения границы
от точки	до точки	
1	2	3
109	110	по реке Таруса
110	111	по реке Таруса
111	112	по реке Таруса
112	113	по реке Таруса
113	114	по реке Таруса
114	115	по реке Таруса
115	116	по реке Таруса
116	117	по реке Таруса
117	118	по реке Таруса
118	119	по реке Таруса
119	120	по реке Таруса
120	121	по реке Таруса
121	122	по реке Таруса
122	123	вдоль земель сельскохозяйственного назначения
123	124	по границе земельного участка с КН 40:20:050801:57
124	125	по границе земельного участка с КН 40:20:050801:57
125	126	по границе земельного участка с КН 40:20:050801:68
126	127	вдоль земель сельскохозяйственного назначения
127	128	вдоль земель сельскохозяйственного назначения
128	129	вдоль земель сельскохозяйственного назначения
129	130	вдоль земель сельскохозяйственного назначения
130	131	вдоль земель сельскохозяйственного назначения
131	132	по границе земельного участка с КН 40:20:051503:1022
132	133	вдоль земель сельскохозяйственного назначения
133	134	по границе земельного участка с КН 40:20:051503:458
134	135	по границе земельного участка с КН 40:20:051503:457
135	136	по границе земельного участка с КН 40:20:051503:457
136	137	по границе земельного участка с КН 40:20:051503:456
137	138	по границе земельного участка с КН 40:20:051503:456
138	139	по границе земельного участка с КН 40:20:051503:455
139	140	по границе земельного участка с КН 40:20:051503:454
140	141	по границе земельного участка с КН 40:20:051503:454
141	142	по границе земельного участка с КН 40:20:051503:453
142	143	по границе земельного участка с КН 40:20:051503:452
143	144	по границе земельного участка с КН 40:20:051503:451
144	145	по границе земельного участка с КН 40:20:051503:450

ФОРМА
текстового описания местоположения границ
населенных пунктов, территориальных зон

Прохождение границы		Описание прохождения границы
от точки	до точки	
1	2	3
145	1	по границе земельного участка с КН 40:20:051503:609

СЕЛЬСКАЯ ДУМА
СЕЛЬСКОГО ПОСЕЛЕНИЯ
«ДЕРЕВНЯ ПОХВИСНЕВО»

РЕШЕНИЕ

«10» ноября 2014 г.

№ 19

«Об утверждении генерального плана сельского поселения «Деревня Похвиснево» Тарусского района Калужской области»

На основании ст.14,ст.51 Федерального закона от 20.03.2011г.№41-ФЗ «О внесении изменений в Градостроительный Кодекс Российской Федерации и отдельные законодательные акты Российской Федерации в части вопросов территориального планирования» и Градостроительным кодексом Российской Федерации, на основании Постановления Правительства Калужской области от 17.10.2014г.№616, руководствуясь Уставом муниципального образования сельского поселения «Деревня Похвиснево»,

Сельская Дума сельского поселения «Деревня Похвиснево»

РЕШИЛА:

1. Утвердить генеральный план сельского поселения «Деревня Похвиснево».
2. Настоящее Решение вступает в силу со дня его официального опубликования в районной газете «Октябрь».

Глава сельского поселения
«Деревня Похвиснево»



М.А. Баранова

ПРОЕКТ
генерального плана сельского поселения «Деревня Похвиснево»
Тарусского района Калужской области

Положение о территориальном планировании сельского поселения
«Деревня Похвиснево» Тарусского района Калужской области

1. Цель и задачи территориального планирования

Цель разработки проекта генерального плана сельского поселения «Деревня Похвиснево» Тарусского района Калужской области (далее – проект генерального плана) – формирование стратегии градостроительного и социально-экономического развития сельского поселения «Деревня Похвиснево» (далее – поселение).

В числе основных задач градостроительного развития территории поселения проект генерального плана предусматривает:

- повышение эффективности использования территории;
- определение направлений дальнейшего территориального развития;
- улучшение жилищных условий, технического состояния и качества жилищного фонда;
- сохранение ландшафтного и архитектурно-пространственного своеобразия;
- развитие и равномерное размещение общественных и деловых зон, расширение выбора услуг и улучшение транспортной доступности объектов системы обслуживания;
- повышение надежности и безопасности функционирования инженерной и транспортной инфраструктуры;
- комплексное благоустройство и озеленение территории.

2. Перечень мероприятий по территориальному планированию и указание на последовательность их выполнения

Сельское поселение «Деревня Похвиснево» расположено в центральной части Тарусского района Калужской области. Центр поселения – дер. Похвиснево находится в 5 км к западу от г. Тарусы и в 70 км от г. Калуги. По территории поселения проходит автодорога регионального значения общего пользования «Таруса-Лопатино-Барятино-Роща». В состав поселения входят населенные пункты дер. Похвиснево, дер. Ильинское, с. Истомино, дер. Лыткино, дер. Подборки, дер. Романовка, дер. Слободка. Площадь поселения составляет 4 836 га, численность населения – 346 человек.

2.1. Мероприятия по развитию функционально-планировочной структуры

В развитии планировочной организации территории поселения учитываются местоположение и особенности территориального развития населенных пунктов.



ПРАВИТЕЛЬСТВО КАЛУЖСКОЙ ОБЛАСТИ

ПОСТАНОВЛЕНИЕ

17 октября 2014 г.

О согласовании проекта генерального плана сельского поселения «Деревня Похвиснево» Тарусского района Калужской области

№ 1076
Копия
Мартыну И.П.
Копия
Копия
И.И.И.

В соответствии с частью 2 статьи 25 Градостроительного кодекса Российской Федерации Правительство Калужской области **ПОСТАНОВЛЯЕТ**:

1. Согласовать проект генерального плана сельского поселения «Деревня Похвиснево» Тарусского района Калужской области (приложение № 1).
2. Утвердить заключение о согласовании проекта генерального плана сельского поселения «Деревня Похвиснево» Тарусского района Калужской области (приложение № 2).

Заместитель Губернатора
Калужской области



Н.В. Полежаев

АДМИНИСТРАЦИЯ
МУНИЦИПАЛЬНОГО РАЙОНА
"ТАРУССКИЙ РАЙОН"
И.Х. № 04-01/255
от 10.10.14

2.2. Мероприятия по градостроительному развитию территорий жилой застройки

До конца расчетного срока проектом генерального плана планируется строительство малоэтажных жилых домов коттеджного типа для обеспечения посемейного расселения населения.

Для жилой застройки планируется усадебная жилая зона с участками до 0,15 га под застройку индивидуальными жилыми домами в 1-2 этажа общей площадью 150-200 м² и более. Территории усадебной застройки предназначены для ведения личного подсобного хозяйства.

Формирование и развитие системы культурно-бытового обслуживания в значительной мере направлено на достижение главной цели градостроительной политики – обеспечение комфортности проживания.

Также проектом генерального плана планируется осуществление реконструкции и модернизации существующих объектов обслуживания с целью повышения качества обслуживания, расширения ассортимента услуг, развития материально-технической базы, внедрения компьютеризации, использования свободных объемов и территорий для развития спортивных и культурных центров.

Проектом генерального плана предусмотрены:

- проведение ремонта местных дорог;
- проектирование транспортных сетей жилой застройки в увязке с существующими улицами;
- прокладка уличного подземного газопровода низкого давления на территории жилой застройки.

Проектом генерального плана предполагается прокладка водопровода на территории новой жилой застройки с установкой противопожарных гидрантов и реконструкция существующего водопровода.

Для системы водоотведения общественной застройки планируется использование локальных очистных установок с размещением индивидуальных септиков и отведение поверхностных стоков по самостоятельной сети дождевой канализации открытого типа.

3. Мероприятия по защите территории от воздействия чрезвычайных ситуаций природного и техногенного характера и гражданской обороне

Потенциально опасные объекты, аварии на которых могут являться источниками возникновения чрезвычайных ситуаций природного и техногенного характера, на территории поселения отсутствуют.

Для защиты различных категорий населения предполагается использование существующего фонда защитных сооружений гражданской обороны.

Проектные решения по инженерным системам разработаны в соответствии с требованиями нормативных документов.



Проектом генерального плана предусматривается изменение границ населенных пунктов с включением новых территорий путем перевода земель из категории земель сельскохозяйственного назначения в категорию земель населенных пунктов.

Таблица площадей планируемого перевода из категории земель сельскохозяйственного назначения в категорию земель населенных пунктов

Таблица 1

Кадастровый номер	Площадь земель, га	Планируемое использование	Собственник земельного участка	Этапы реализации, гг.
дер. Похвиснево				
40:20:051502:156	3,2	жилищное строительство	частная	2015-2023
40:20:051502:13	3,7			
Всего:	6,9			
дер. Ильинское				
	1,6	жилищное строительство	муниципальная	2015-2023
дер. Лыткино				
	1,40	жилищное строительство	муниципальная	2015-2023
с. Истомино				
	2,2	расширение кладбища	муниципальная	2015-2023
Итого:	12,15			

Таблица площадей планируемого перевода из категории земель сельскохозяйственного назначения в категорию земель промышленности и иного специального назначения

Таблица 2

Кадастровый номер	Площадь земель, га	Планируемое использование	Собственник земельного участка	Этапы реализации, гг.
дер. Лыткино				
40:20:051501:21	3,7	аэродромный комплекс	частная	2015-2023
40:20:051501:35	5,4			
40:20:051501:33	1,0			
40:20:051501:31	2,0			
40:20:051501:30	2,0			
Всего:	14,1			

Включение в состав населенных пунктов земельного участка сельскохозяйственного назначения позволит решить ряд задач по созданию благоприятной среды жизнедеятельности населения.

**Заключение
о согласовании проекта генерального плана
сельского поселения «Деревня Похвиснево» Тарусского района
Калужской области**

В соответствии с частью 2 статьи 25 Градостроительного кодекса Российской Федерации и постановлением Правительства Калужской области от 07.03.2008 № 92 «Об утверждении Положения о порядке рассмотрения проектов территориального планирования и подготовки заключений на них» (в ред. постановлений Правительства Калужской области от 27.03.2009 № 99, от 15.01.2010 № 7, от 21.03.2011 № 148, от 14.08.2012 № 418, от 22.02.2013 № 95) проект генерального плана подлежит согласованию с высшим исполнительным органом государственной власти субъекта Российской Федерации, в границах которого находится поселение, городской округ, в случае, если предусматривается в соответствии с указанным проектом включение в границы населенных пунктов (в том числе образуемых населенных пунктов), входящих в состав поселения, городского округа, земельных участков из земель сельскохозяйственного назначения или исключение из границ этих населенных пунктов земельных участков, которые планируется отнести к категории земель сельскохозяйственного назначения.

Проект генерального плана сельского поселения «Деревня Похвиснево» Тарусского района Калужской области (далее – проект) содержит предложения по включению в границы населенных пунктов земельных участков из земель сельскохозяйственного назначения площадью 12,15 га, из них 9,95 га для жилой застройки, 2,2 га – размещение кладбища.

Предложения, содержащиеся в проекте, не предполагают изменение существующих или планируемых границ земель особо охраняемых природных территорий регионального значения, границ земельных участков, находящихся в собственности Калужской области, границ территорий объектов культурного наследия, границ зон планируемого размещения объектов капитального строительства регионального значения. Проектом не планируется размещение объектов капитального строительства местного значения, которые могут оказать негативное воздействие на окружающую среду.

Проект согласован без замечаний в установленном порядке с министерствами Калужской области и государственным казенным учреждением Калужской области «Калугадорзаказчик».

На основании изложенного Правительство Калужской области согласовывает проект генерального плана сельского поселения «Деревня Похвиснево» Тарусского района Калужской области в части включения в границы населенных пунктов, входящих в состав поселения, земельных участков из земель сельскохозяйственного назначения.

Заместитель Губернатора
Калужской области



Н.В. Полежаев